

icoone®

ПРАКТИЧЕСКИЕ
ИССЛЕДОВАНИЯ

icoone Medical
применение
в сенологии





КРАТКОЕ СОДЕРЖАНИЕ

Джоселин Роллан	4
Введение в сенологию	5
Медицинская и мультимикроальвеолярная стимуляция icoone	6
Рубцовая ткань	7
Условные обозначения	8
Рубцовая ткань	9
Фиброз	15
Лимфедема молочной железы	17
Влияние рака молочной железы на лимфедему верхних конечностей	20
Реконструкция молочной железы	24

ДЖОСЕЛИН РОЛЛАН



Физиотерапевт с 1977 года.

Руководитель с 1981 года.

Магистр 2 педагогических наук в 1992 году.

Преподаватель института по базовой физиотерапевтической подготовке.

Обучение и исследования.

Директор LPG во Франции и за рубежом (США и Мексика) с 1991 по 2008 год.

В 2009 году вернулась к частной практике, открыв специализированную клинику рака молочной железы в 5-м округе Парижа.

В 2018 году она получила диплом по спортивному здоровью в Университете Рене Декарта и институте INSEP и с тех пор преподает в этом институте; Она также преподает для получения различных университетских дипломов: поддерживающая терапия (Европейская больница Жоржа Помпиду), онкологическая грудная клетка и гинекологическая хирургия (Институт Кюри).

Она разработала Rose Pilates, а затем AVIROSE с Французской федерацией гребли.

В Парижском институте пельвиперинеологии (www.irppp.fr) она обучает специалистов и отвечает за учебную программу по раку молочной железы. На сегодняшний день она обучила более 1200 физиотерапевтов физиотерапии рака молочной железы и этим двум концепциям; она также опубликовала 2 книги. «Красивая и в форме после рака груди. Метод Розы Пилатес» и «Метод Авироза: бережно восстановите себя после рака молочной железы».

Она стала крестной матерью Сети физиотерапевтов груди, которая насчитывает более 700 физиотерапевтов во Франции, прошедших обучение по этой специальности. www.reseaudeskinesdusein.fr.

С сентября 2020 года она проводит инновационные семинары в Американской больнице в Париже (Нейи-сюр-Сен), чтобы научить женщин управлять своим телом после операции на груди.

Джоселин является членом AFSOS (франкоязычной ассоциации поддерживающей онкологической помощи) и международной ассоциации Multinational Association of Supportive Care in Cancer (MASCC).



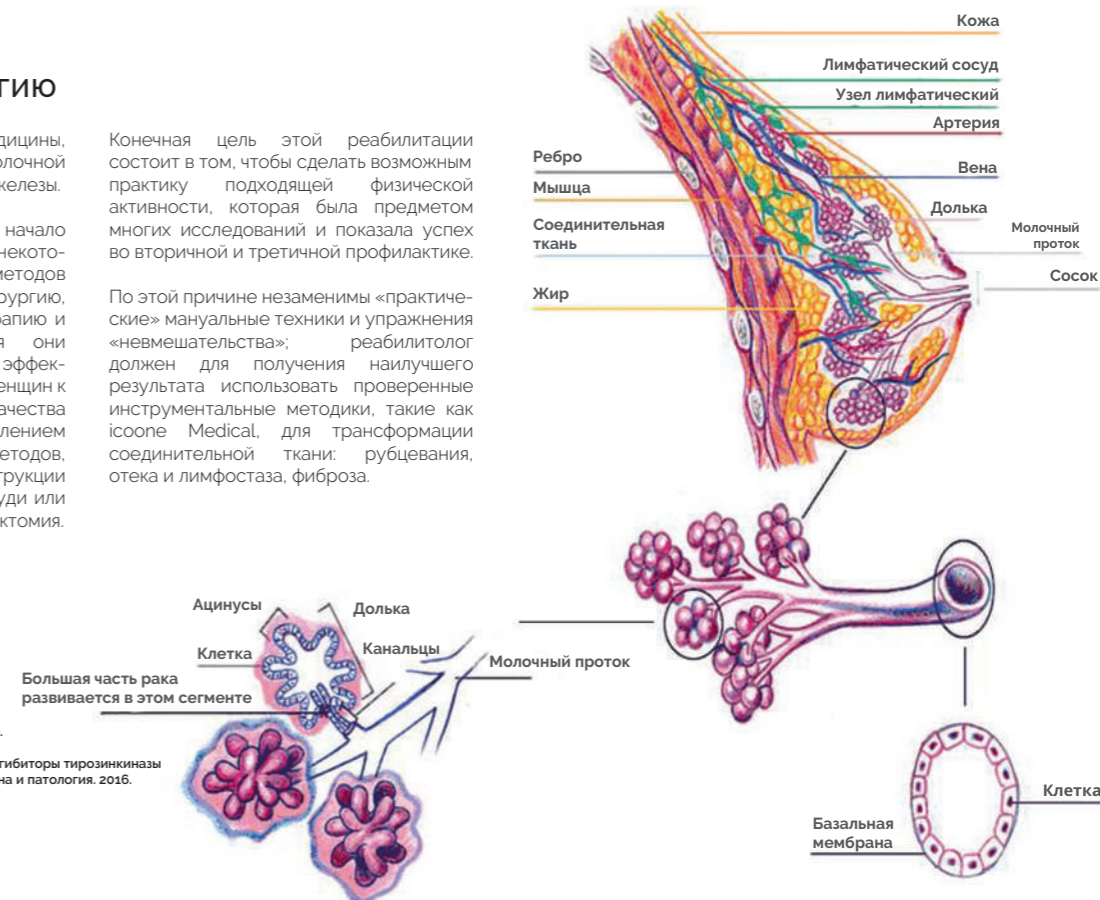
ВВЕДЕНИЕ В СЕНОЛОГИЮ

Сенология — это раздел медицины, изучающий заболевания молочной железы, особенно рак молочной железы.

Диагноз рака груди оправдывает начало стратегии, которая объединяет некоторые или все из следующих методов лечения: химиотерапию, хирургию, лучевую терапию, таргетную терапию и гормональную терапию. Хотя они приводят к множеству побочных эффектов, они приводят большинство женщин к выздоровлению. Для улучшения качества жизни наряду с этим заживлением физиотерапия предлагает ряд методов, которые помогают в реконструкции всего тела, с реконструкцией груди или без нее, если была сделана мастэктомия.

Конечная цель этой реабилитации состоит в том, чтобы сделать возможным практику подходящей физической активности, которая была предметом многих исследований и показала успех во вторичной и третичной профилактике.

По этой причине незаменимы «практические» мануальные техники и упражнения «невмешательства»; реабилитолог должен для получения наилучшего результата использовать проверенные инструментальные методики, такие как icoone Medical, для трансформации соединительной ткани: рубцевания, отека и лимфостаза, фиброза.



ИСТОЧНИК ИЗОБРАЖЕНИЯ: «Ромен Метайер. Амплификация онкогена HER2 при раке. Премия за терапевтическую номинальную Ингибиторы тирозинкиназы и моноклональных антител. Гуманная медицина и патология. 2016. ffdumas-01637834f»

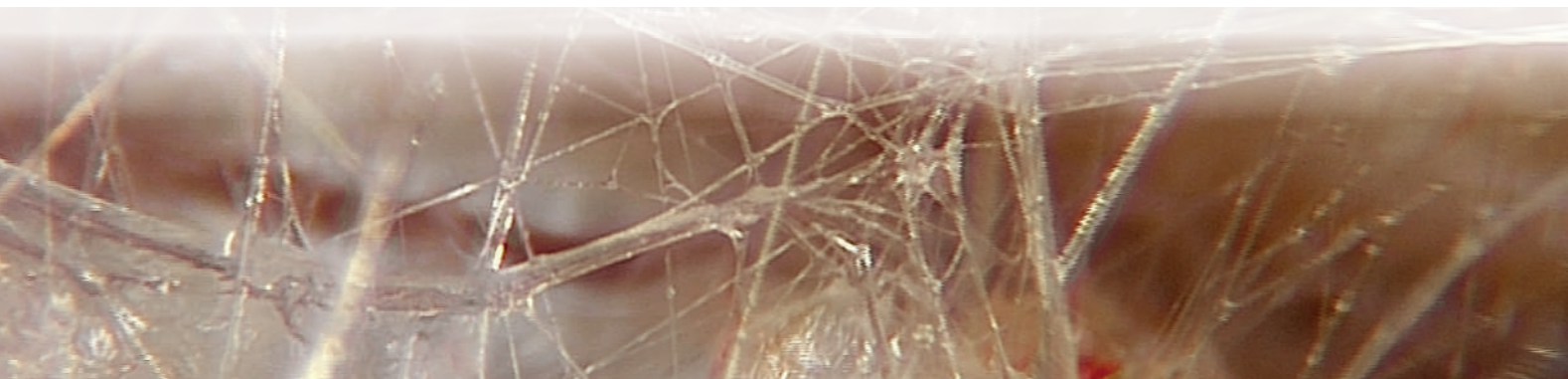
ICOONE MEDICAL И МУЛЬТИМИКРОАЛЬВЕОЛЯРНАЯ СТИМУЛЯЦИЯ

Здоровье начинается со здоровой ткани. Абсолютно натуральный и безболезненный icoone® Medical является идеальной технологией для терапевтических процедур с очевидными результатами даже на деликатных и проблемных тканях.

icoone® Medical на самом деле является единственным устройством в мире с инновационным патентом Roboderm®, способным обеспечивать Multi Micro Alveolar (M.M.A.S.), способным обеспечивать эффективную и объемную MMAS стимуляцию соединительной ткани с частотой 21600 микростимуляций в минуту

Результаты видны и ощутимы уже после первого применения.

Микростимуляция позволяет точно и неинвазивно стимулировать всю структуру кожи и ее соединительной ткани.



РУБЦОВАЯ ТКАНЬ

В норме рубец должен быть плоским, гибким, подвижным, безболезненным и легким. Во время операции на молочной железе или подмышечной впадине фиброзирование рубца может ограничить функциональные и эстетические эффекты для оптимального качества жизни.

В раннем периоде мануальные техники растягивают, мобилизуют, подтягивают и дренируют рубцы; в позднем периоде применение специфических микростимуляций применение специфических микростимуляций позволит избавиться от спаек, оздоровить прилегающие ткани и дренировать застойные участки.

Специфика применения сенологии:

Использование наконечников Robomini или Robotwins для более широкой стимуляции тканей, а не только линии рубца: шрамы от лампэктомии, мастэктомии, процедур в области подмышек, реконструктивные рубцы.

Изменение положения груди, грудной стенки, донорского и реципиентного участков реконструкции для более глубокой стимуляции благодаря лучшему прикреплению ткани. Начните с положения, которое расслабляет ткани благодаря силе тяжести и облегчает проработку тканей.

Продолжительность стимуляции зависит от плотности ткани, но редко превышает 5 минут на рубец.



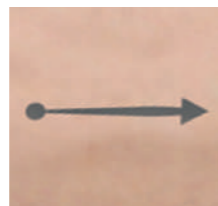
Мастэктомия



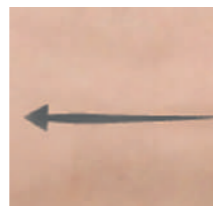
Отмирающие ткани



УСЛОВНЫЕ ОБОЗНАЧЕНИЯ



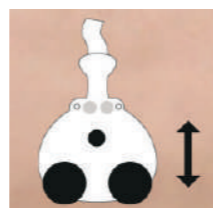
Стационарное действие



Скольжение наконечника



Действие на ткани



Вакуум

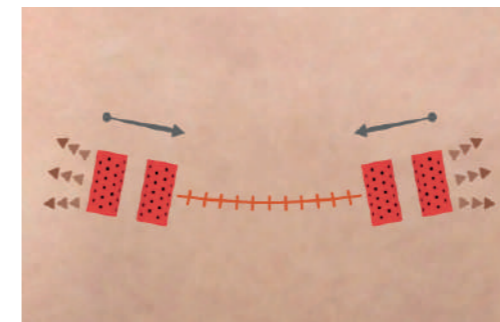
РУБЦОВАЯ ТКАНЬ

icoone Medical протокол

Перед любой процедурой на шраме поместите 2 Robomini или 2 Robotwin на каждый конец шрама; расположенные конвергентно, они оказывают стационарное действие, что растягивает рубец.

Это специфическое действие, возможно благодаря одновременному использованию двух наконечников, позволяет одновременно стимулировать два конца рубца, чтобы мобилизовать и смягчить ткань.

Микростимуляция эффективна и в то же время деликатна, глубоко стимулирует соединительную ткань и улучшает состояние кожи.

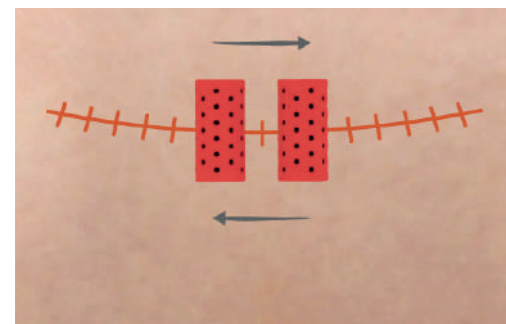


РУБЦОВАЯ ТКАНЬ

icoone Medical протокол

Использование Robomini или Robotwin на области рубца в продольном направлении, вперед и назад.

Это положение позволяет воздействовать непосредственно на рубцовую ткань, чтобы мобилизовать ее, чтобы улучшить функциональность всей пораженной области и сделать рубец менее заметным.



Благодаря микроstimуляции можно лечить даже самые нежные и чувствительные ткани, предупреждая функциональные и эстетические последствия рубцов, для улучшения качества жизни.

Микроstimуляция позволяет уменьшить спайки, смягчить и ограничить возникновение фиброза.

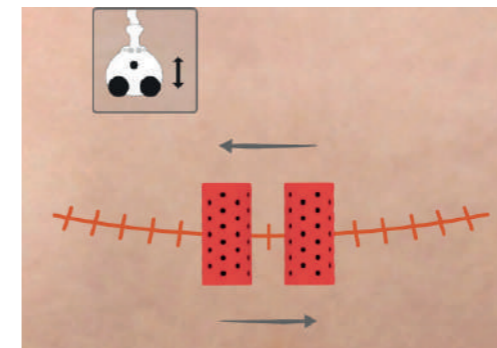
РУБЦОВАЯ ТКАНЬ

icoone Medical протокол

На основании характеристик рубца, фиброза, прилегания, ретракции, применяются следующие движения.

Помпаж: вверх и вниз с движением «Насос», так как наконечник движется вперед и назад.

Сочетание микроstimуляции с мануальным воздействием терапевта делает стимуляцию еще более эффективной для полного функционального восстановления пораженного участка.

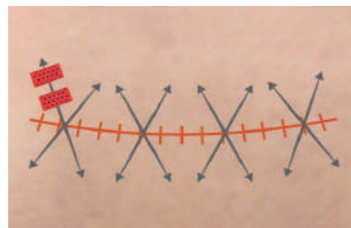
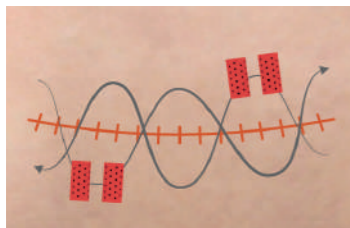
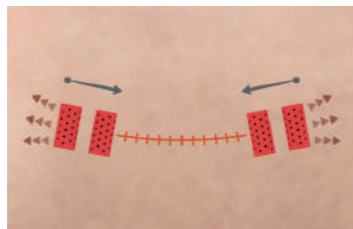


РУБЦОВАЯ ТКАНЬ

icoone Medical протокол

На основании характеристик рубца, фиброза, прилегания, ретракции, применяются следующие движения.

Фиброз: стационарное действие для растяжения рубца, синусоидальное или с перекрестными линиями над рубцом.



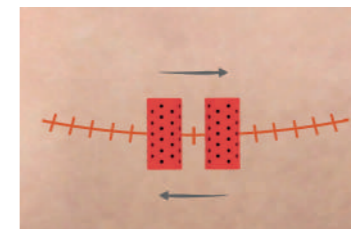
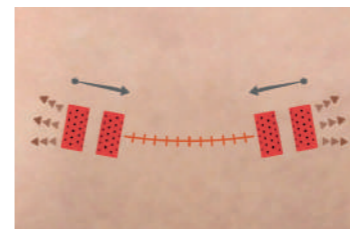
РУБЦОВАЯ ТКАНЬ

icoone Medical протокол

На основании характеристик рубца, фиброза, ретракции, применяются следующие движения.

Ретракция: поместите 2 Robomini или 2 Robotwins на каждом конце шрама; расположенные конвергентно, они имеют стационарное действие, которое растягивает рубец в разных направлениях. После этого проведите наконечниками по области рубца в продольном направлении вперед и назад.

Для более специфического и целенаправленного воздействия на рубцовую ткань можно использовать 2 наконечника Robomini, чтобы оптимизировать процесс мобилизации и улучшить гибкость и эластичность рубца.



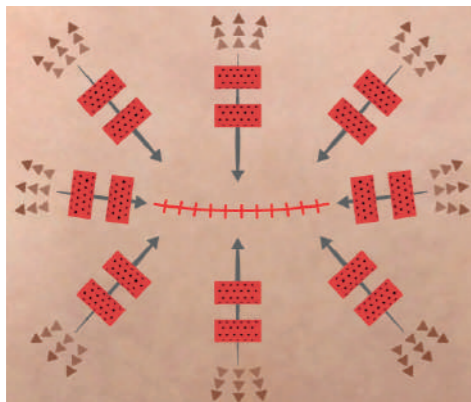
РУБЦЕВАЯ ТКАНЬ

icoone Medical протокол

На основании характеристик рубца, фиброза, прилегания, ретракции, применяются следующие движения.

Гипертрофический (воспалительный): дренирование вокруг рубца и завершение компрессионным воздействием.

Это действие позволяет уменьшить воспаление, дренировать и успокоить боль у пациента и общее самочувствие.



ФИБРОЗ

Фиброз может повлиять на область тела после операции, травмы, воспаления, реконструкции, которая становится аномально плотной. Его смягчение уменьшает дискомфорт, отеки, невралгию, освобождая подвижность пораженных фиброзом суставов.

После образования фиброза становится необходимым использование механических процедур; специфические микростимуляции оказывают глубокое действие и смягчают альвеолярные соединительные ткани, высвобождая скопившуюся лимфу.

Специфика применения в сенологии:

Использование наконечников Robomini для стимуляции тканей молочной железы, оперированной или реконструированной, у реципиентов, а также для реконструкции донорских участков.

Изменение положения груди, грудной стенки, донорского и реципиентного участка реконструкции для глубокой стимуляции для лучшего прикрепления ткани.

Постепенное натяжение ткани с использованием близлежащих суставов.

Продолжительность стимуляции зависит от плотности ткани, но редко занимает более 8-10 минут на область.



ФИБРОЗ

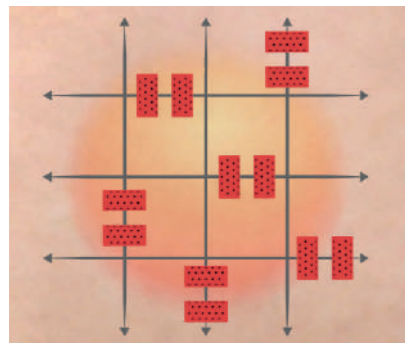
icoone Medical протокол

Начните с движения "сетки" над областью проработки двумя наконечниками Robomini, чтобы сделать всю область более эластичной.

Затем в виде сетки и вперед и назад с помощью наконечника Robomini над более плотными и неровными участками.

Затем объедините дренирующие движения в сторону близлежащих лимфатических узлов. Дополните результаты, полученные на каждом занятии, тейпированием.

Завершите растяжкой основных мышц, чтобы закрепить результаты.



ЛИМФЕДЕМА ГРУДИ

После лучевой терапии в груди может появиться реактивный лимфатический отек, который обычно характеризуется оранжевой кожей. Если отек сохраняется, то он сопровождается фиброзно-жировой трансформацией фиброзно - жировой трансформацией тканей молочной железы; что рискует вызвать отек.

Специфическая мультимикроальвеолярная стимуляция мобилизует подкожную клетчатку и снимает застой лимфы, при этом ткань становится мягкой и подвижной, таким образом избегается фиброзная трансформация отека.

Специфика применения в сенологии:

Использование наконечника Robomini или Robotwin для стимуляции всех тканей молочной железы и областей периферического дренажа: под грудью, декольте, сбоку груди, спины, живота.

Продолжительность применения зависит от реактивности ткани; плотность груди уменьшается на протяжении всего применения. Кожа не должна нагреваться; не стимулировать грудную клетку более 10 минут.



ЛИМФЕДЕМА ГРУДИ

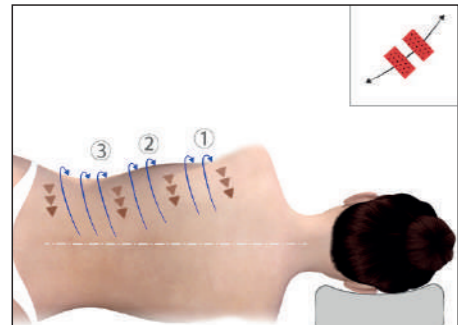
icoone Medical протокол

Начните с реактивации дренажа в ретроключичных, а затем в подмышечных лимфатических узлах путем ритмичного ручного давления, когда пациент лежит на спине.

Пациент лежит на боку, подведите Robomini или Robotwin под руку, от позвоночника по направлению к груди; используйте одностороннее движение, чтобы стимулировать отток тканей к лимфатическим узлам.

1. Наружная нагрудная цепочка (3 прохода*) затем;
2. Нижняя лопаточная цепь (3 прохода*) затем;
3. К задним париетальным лимфатическим узлам (3 прохода*);

*3 прохода по каждому участку, определяемой шириной микростимуляторов, от размера спины.



Для большой спины используйте Robotwin.

Повторить 3 раза данные подходы от 1 до 3. После этого повторите различные подходы еще 3 раза.



ЛИМФЕДЕМА ГРУДИ

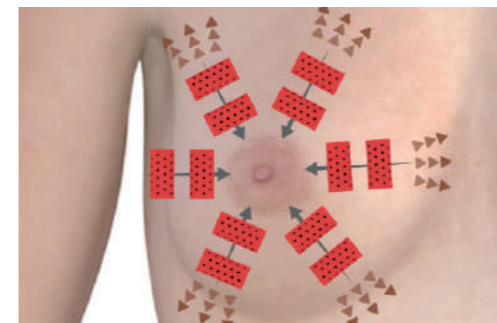
icoone Medical протокол

На груди наконечник Robomini используется для дренирования кожных тканей молочной железы от ареолы наружу, скользая наконечником в обратном направлении от дистального отдела к ареоле.

Первые проходы выполняются в ритме слива, следы определяются по ширине микростимуляторов по 3 прохода на каждой линии.

Следующие выполняются в непрерывном ритме, также по 3 прохода на каждой линии.

Деликатное и в то же время эффективное действие для непосредственной стимуляции области груди с целью обработки тканей как на поверхности, так и в глубине, высвобождения скоплений жидкости и предотвращения образования фиброза.



ВЛИЯНИЕ РАКА МОЛОЧНОЙ ЖЕЛЕЗЫ НА ВЕРХНИЕ КОНЕЧНОСТИ - СВЯЗАННЫЙ С ЛИМФЕДЕМОЙ

Лимфедема верхней конечности больше не является данностью после рака молочной железы; хирургия все чаще щадит лимфатические узлы верхней конечности, оставляя функционирующими дренажные пути верхних конечностей. Факторы риска лимфостазы после лечения были определены как увеличение веса и отсутствие физической активности.

Когда возникает лимфедема, важно разорвать порочный круг фиброзной и жировой трансформации тканей, где собирается лимфа.

Специфические альвеолярные микро-стимуляции мобилизуют подкожную клетчатку и разблокируют лимфу, тем самым предотвращая фиброзную трансформацию; дренированные ткани восстанавливают свою тонкость и подвижность.

Специфика применения в сенологии:

Использование наконечника Robomini или Robotwin для стимуляции тканей передней и задней поверхностей грудной клетки, Robotwin для верхнего плечевого пояса и Robomicro для рук.

Продолжительность применения зависит от реактивности ткани; плотность тканей верхних конечностей должна уменьшаться во время их проработки. Кожа не должна нагреваться; не стимулировать грудную клетку или верхние конечности более 15-20 минут.

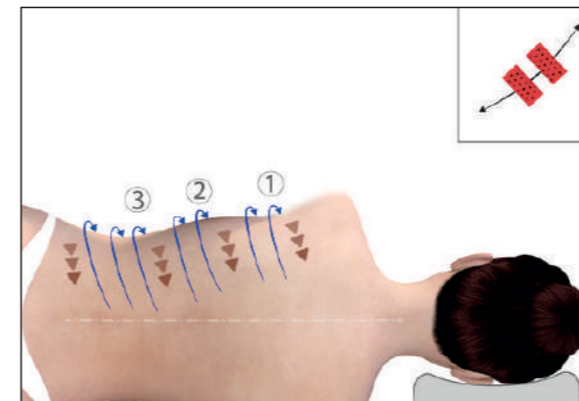


ВЛИЯНИЕ РАКА МОЛОЧНОЙ ЖЕЛЕЗЫ НА ВЕРХНИЕ КОНЕЧНОСТИ

icoone Medical протокол

Начните с реактивации дренажа в ретроключичных, а затем в подмышечных лимфатических узлах посредством ритмичного ручного давления.

Движения Robomini или Robotwin направлены от позвоночника к основанию руки, чтобы натянуть ткань по направлению к позвоночнику; скользите в одну сторону к лимфатическим узлам, 3 раза по каждой дорожке, определяемой шириной микро-стимуляторов. Повторите все шаги 3 раза.



ВЛИЯНИЕ РАКА МОЛОЧНОЙ ЖЕЛЕЗЫ НА ВЕРХНИЕ КОНЕЧНОСТИ – СВЯЗАННЫЙ С ЛИМФЕДЕМОЙ

icoone Medical протокол

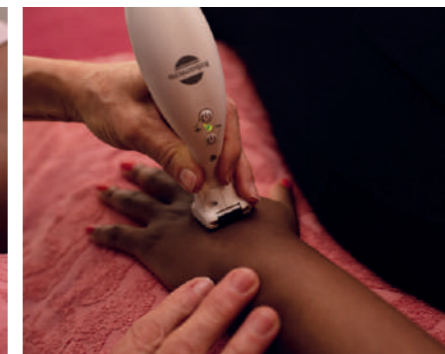
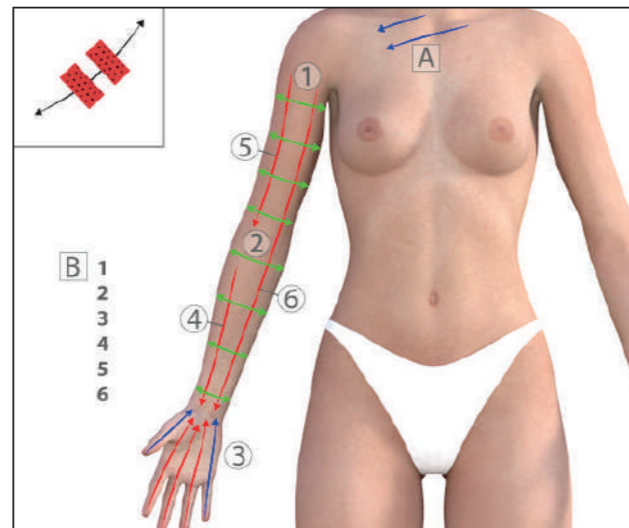
Используйте Robotwin или Robomini на верхней конечности, чтобы дренировать ткани (1), затем на предплечье (2) с помощью Robomini и, наконец, Robomicro на кисти (3) движениями, идущими дистально-проксимально.

Первые шаги выполняются в переменном ритме, поперечно, начиная с руки сверху вниз, затем предплечья сверху вниз.

Следующие шаги выполняются в непрерывном ритме, поперечно и затем продольно, сегмент за сегментом предплечья (4), затем руки (5), затем движение на одну длину от верхней части руки к кисти (6).

Микростимуляция позволяет воздействовать на ткани неинвазивным и безболезненным образом, и поэтому очень положительно воспринимается пациентами.

Стимуляция соединительной ткани является глубокой и эффективной с видимыми результатами уже после первого применения, даже на нежной или проблемной коже, например, в случае лимфатического отека.



Благодаря разным размерам наконечников можно проводить специфическое и точное воздействие на все участки тела, от самых больших, таких как руки, до самых маленьких, таких как пальцы.

Мягкое и эффективное действие микростимуляции позволяет добиться результатов по всем преобразованиям кожи.

РЕКОНСТРУКЦИЯ ГРУДИ

После мастэктомии реконструкция может быть немедленной или отсроченной; быстрый и видимый результат, когда это делается одновременно с удалением молочной железы; кожно-жировая оболочка сохраняется. Обрабатывать нужно только участки донорской ткани.

Если реконструкция откладывается, необходимо сохранить эластичность рубца на груди, области, которая получит новую грудь, и подготовить донорские участки для создания кожного лоскута; после операции донорские участки необходимо лечить, а реципиентные участки необходимо поддерживать.

Случай липофилинга: липоаспирированный жир вводится в грудь для формирования новой груди. Донорские участки обрабатывают, чтобы подготовить их до и после операции (отек, гематомы, боль). Реципиентные участки обрабатывают после отдыха в течение не менее 6 недель; затем необходимо смягчить любой фиброз, который мог возникнуть.

Специфические микростимуляции действуют глубоко, чтобы смягчить и разблокировать соединительную ареолярную ткань, жир, кровоподтеки и гематомы донорской и реципиентной ткани.

Специфика применения в сенологии:

Использование наконечника Robomini на реконструированной оболочке молочной железы и на рубцах.

Использование наконечников Robotwins на конечностях, животе и спине.

Продолжительность применения зависит от плотности обрабатываемой ткани и масштабов проблем, связанных с реконструкцией.



РЕКОНСТРУКЦИЯ ГРУДИ

icoone Medical протокол

Протокол «Фиброз» на донорских участках, животе или спине, затем на реципиентных участках, если фиброз: грудь реконструирована с использованием липоаспирированного жира с осложнениями фиброза или приживлением и прилипанием или реактивным фиброзом.

Протокол «Шрам» на шраме от мастэктомии до операции, затем на реконструкции рубцевание лоскутов, живота, спины.

Протокол «лимфедема» после липоаспирации на донорских участках с кровоподтеками и отеком.

Во время стимуляции груди с помощью Robomini можно мягко и эффективно приблизиться к очень хрупкому и чувствительному шраму.

Кроме того, наконечник Robomini очень полезен при лечении шрамов на спине, которые, как правило, очень болезненны и локализируются в области тела, которую трудно стимулировать большими наконечниками.



Отмирающие ткани



Лоскут широчайшей мышцы спины



*"Лучшая защита любой женщины
может иметь... мужество"*

Элизабет Кэди Стэнтон

*Благодаря выдающимся
женщинам, принявшим участие в этом
проекте, мы рады, что помогли поддержать
их путешествие.*



icoone®



MEDICAL SPA
TECHNOLOGY

г. Москва,
ул. Воронцово Поле, д. 12 стр.3

+7 (495) 741-75-04

medispatechnology.ru